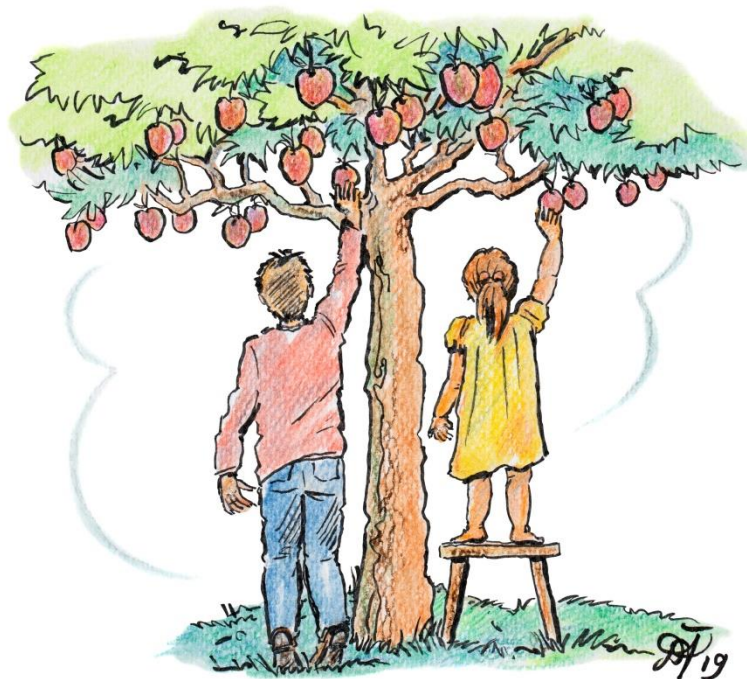




Herlev
Kommune

Tilbudsvifte

Tilbud til udsatte børn og unge



Januar 2024

Indhold

Om tilbudsviften	2
Tilbudsvifte og indsatsstrappe	2
Indsatsstrappe.....	3
Tilbud til alle børn, unge og familier i udsatte positioner	4
Tilbud i dagtilbud og skoler	4
Fritidstilbud.....	4
Sundhedspleje og Børnetrænings tilbud	4
Tilbud i Familiehuset.....	6
Tilbud i regi af SSP og den kommunale ungeindsats.....	7
Børne-, Unge- og Familierådgivningens tilbud	8
Frivillige tilbud	9
Forebyggende tilbud og tiltag	10
Tilbud i dagtilbud.....	10
Tilbud i skolen.....	11
Sundhedspleje og Børnetrænings tilbud	12
Tilbud i PPR/ Det Udgående Ressourceteam	13
Tilbud i Familiehuset.....	14
Tilbud i regi af SSP og den kommunale ungeindsats.....	15
Støttende indsatser	16
Indsatser i dagtilbud	16
Indsatser i skole.....	16
Indsatser i Familiehuset.....	17
Indsatser i Kagshuset.....	18
Intensiv støttende indsatser.....	18
Indsatser i skole.....	18
Indsatser i Familiehuset.....	20
Eksterne tilbud, som visiteres via Børne-, Unge- og Familierådgivningen	20

Om tilbudsviften

Tilbudsviften beskriver Herlev Kommunes tilbud målrettet udsatte børn, unge og familier samt fagprofessionelle, der i det daglige arbejder med udsatte børn og unge.

Tilbudsviften giver et overblik over aktuelle tilbud, der understøtter børne- og ungeområdet fælles ambition om, at tilbud og indsatser praktiseres med inddragelse af børnene, de unge og deres familier og så tæt på børnene og de unges nære miljø som muligt. Tilbuddene er ligeledes bygget op med ambitionen om, at udsatte børn og unge i stadig større grad trives og oplever progression uden behov for særlig støtte. Det er børn, unge og forældres behov for rådgivning, støtte og hjælp, der står centralt. Tilbudsviftens tilbud kan derfor antage nye former, og nye tilbud kan komme til. Vigtigt er, at tilbuddene til enhver tid imødekommer de behov for rådgivning, støtte og hjælp, der er.

Alle børn fra de yngste til de ældste unge skal sammen med deres familier opleve sammenhæng og helhed i tilbud og indsatser, hvilket kræver et tæt og koordineret samarbejde mellem fagprofessionelle, børn, unge og familier på tværs af det almene og specialiserede område, fagenheder og aldersgrupper. Hensigten er, at almenområdet styrkes i tæt samarbejde med det specialiserede område, så flere udsatte børn og unge oplever sig som en del af de fællesskaber, der er i f.eks. dagtilbud, skolen og fritidstilbuddene.

Ved tegn på, at børn eller unge ikke trives, handles der tidligt og rettidigt gennem en samtidig kombination af afdækning og evt. foranstaltning.

Det skal medvirke til, at børn og unge fra en tidlig alder vokser op med forudsætninger for at lære og udvikle sig i en retning, der sikrer uddannelse og beskæftigelse, livskvalitet og selvforsørgelse.

Tilbudsvifte og indsatsstrappe

I det følgende er tilbud og indsatser beskrevet under de samme overskrifter, der står øverst på de enkelte trin i Herlev Kommunes udgave af indsatsstrappen (se side 3).

Tilbuds- og indsatstyper er kategoriseret under de enkelte trin alt efter omfanget af den støtte, der skal iværksættes og de behov, der skal imødekommes.

De er ligeledes inddelt efter de fagenheder i kommunen, der i det daglige arbejder med udsatte børn og unge, som dagtilbud, skoler, Sundhedspleje og Børnetræning, Familiehuset mv.

Indsatsstrappen viser de forskellige trin fra de helt tidlige tilbud i almenområdet, hvor borgere kan henvende sig selv eller henvises af en fagprofessionel, uden at det kræver indsatser i henhold til Barnets Lov. Herfra bevæger trappen sig mod forebyggende tilbud og indsatser, der ydes efter Barnets Lov og slutter ved anbringelser.

Ambitionen er altid at arbejde med tilbud og indsatser, så der er bevægelse ned ad indsatsstrappen. Med henblik på at dette lykkes, skal der sættes ind både tidligt og rettidigt i forhold til faktorer, der kan betyde mistrivsel og manglende progression hos børn og unge.

Tilbud og indsatser skal desuden matche det enkelte barn, ung og families problemstillinger og muligheder.

Indsatstrappe

Tilbud til alle børn, unge og familier i udsatte positioner	Forebyggende tilbud og tiltag	Støttende indsatser	Intensiv støttende indsatser	Anbringelse i slægt, netværk eller eget værelse/hybel	Anbringelse i familiepleje	Anbringelse på institution
<p>I Dagtilbud Pædagogiske læringsmiljøer der fremmer børns trivsel, udvikling, læring og dannelse</p> <p>I Skole Inkluderende læringsmiljøer med fokus på progression samt sociale og faglige deltagelsesmuligheder for alle børn</p> <p>I fritiden Aktiviteter der fremmer fællesskaber, hvor børn og unge trives og udvikler sig</p> <p>Via Sundhedspleje og Børnetræning Barsels-/Sundhedsplejebesøg Motorikoplæg Kostoplæg Motorikvejledning Screening</p> <p>I Familiehuset Åben anonym familierådgivning Åben anonym ungerådgivning SES skilsmissekursus</p> <p>SSP/ Den kommunale ungeindsats SSP Rollemodekorps SSP undervisning i skolen Råd og vejledning Gadeplansarbejde Konflikt håndtering</p> <p>Via Børne-, Unge- og Familierådgivningen Forebyggende familierådgivning i dagtilbud og skoler</p> <p>Frivillige Sorggruppe Familienetværket Café Ung2Ung</p>	<p>I Dagtilbud Pædagogisk vejledning til familier og fagprofessionelle Praksisnær kompetenceudvikling Sprog vurderinger af 3-årige</p> <p>I Skole Pædagogisk vejledning Praksisnær kompetenceudvikling Støttetimer Holddannelse</p> <p>Via Sundhedspleje og Børnetræning Graviditetsbesøg Behovssundhedspleje Udvidet opstartssamtaler Børnetræning</p> <p>PPR/ Det Udgående Ressourceteam Samtaler med unge Sprogudvikling Cool kids Chilled</p> <p>I Familiehuset Samtaler med børn, unge og familier Specialpædagogisk rådgivning Børnegruppe Selvforståelseskursus Spædbørnsgruppe</p> <p>SSP/ Den kommunale ungeindsats God løsladelse Mentorindsats</p>	<p>I Dagtilbud Familiepladser Motorikpladser Tidlige indsatspladser i dagplejen</p> <p>I Skole CO-teaching forløb Fokusklasse Erhvervsklasse</p> <p>I Familiehuset Familiebehandling Familievejledning Pyramiden Kontaktperson til børn, unge og hele familien</p> <p>I Kagshuset Misbrugsbehandling til unge</p>	<p>I Dagtilbud Enkeltintegrerede pladser Specialgruppe</p> <p>I Skole Specialundervisningstilbud i A eller C-rækken på GI. Hjortespring Skole</p> <p>Læseklasse Fokusklasse Erhvervsklasse</p> <p>Dagbehandling på GI. Hjortespring skole i Kompetencen eller Villaen</p> <p>Familiehuset Støttet samvær mellem forældre og anbragte børn</p> <p>Intensivt familietilbud - Familieliv</p> <p>Via Center for Dagtilbud og Skole: Særlige dag- og klubtilbud Eksterne specialundervisningstilbud</p> <p>Via Børne-, Unge- og Familierådgivningen Eksterne dagbehandlingstilbud</p> <p>STU</p> <p>Støtteophold i plejefamilie eller institution</p> <p>Forældre-barn ophold på institution eller i plejefamilie</p>	<p>Via Børne-, Unge- og Familierådgivningen Anbringelse i slægt, netværk eller eget værelse/hybel</p>	<p>Via Børne-, Unge- og Familierådgivningen Anbringelse i familiepleje</p>	<p>Via Børne-, Unge- og Familierådgivningen Anbringelse på børne- og ungehjem/ døgninstitutioner/ Dildhaven Anbringelse på sikret institution</p>

Tilbud til alle børn, unge og familier i udsatte positioner

Alle børn, unge og familier kan i perioder have brug for råd og vejledning som del af en generel udvikling eller som følge af en særlig situation eller begivenhed i familien.

De tilbud, der er listet nedenfor, er tilgængelige for alle børn, unge og familier i Herlev Kommune og henvender sig til alle børn, unge og familier som en del af en generel sundheds- og trivselsfremmende indsats.

Tilbud i dagtilbud og skoler

Følger af Dagtilbuds- og Folkeskoleloven.

Herlev Kommunes dagtilbud og skoler er tilrettelagt til at rumme en differentieret børnegruppe, hvilket betyder, at de sårbare, de resursestærke, de fagligt udfordrede og de fagligt stærke børn og unge alle kan rummes i Herlev Kommune.

Børnene og de unge mødes af medarbejdere der er kvalificerede til at skabe miljøer der rummer en bred børnegruppe, og der er fokus på løbende udvikling af trivsels- og læringsmiljøer.

Derudover er der tilrettelagt dialog med forældre, både af generel karakter og i forhold til hvert enkelt barn. Det foregår ved forældremøder, trivelsstaler, og skole-hjem samtaler. Ved behov afholdes netværksmøder med andre relevante aktører og med familiens netværk.

**Kontakt din lokale folkeskole, dagtilbud eller
Center for Dagtilbud og Skole: Tlf. 4452 7110**

Fritidstilbud

Børn i alderen 5-18 år har mulighed for at gøre brug af et SFO-, klub-, eller ungecafétilbud. Her er formålet at skabe positive fællesskaber, som udvikler børnene og de unges sociale færdigheder, samspil og samvær.

Børn i alderen 13-18 år har mulighed for at gøre brug af Ungdomsskolens tilbud om fritidsundervisning. Her er formålet at tilbyde de unge et udfordrende og rummeligt ungemiljø, med mulighed for at deltage i undervisning og aktiviteter.

Også i fritidstilbuddene kan der for nogle børn være brug for en tæt dialog med forældrene og en særlig tilrettelagt indsats for at sikre trivsel og udvikling for det enkelte barn.

**Kontakt din lokale folkeskole eller
Center for Dagtilbud og Skole: Tlf. 4452 7110**

Sundhedspleje og Børnetrænings tilbud

Følger af Sundhedslovens § 119 -126 vedrørende forebyggelse og sundhedsfremme målrettet alle familier og omfatter følgende tilbud:

Barselsbesøg og sundhedsplejebesøg

Barselsbesøget er et tilbud om besøg af familiens sundhedsplejerske kort efter udskrivning efter fødslen. Det tilstræbes at lægge besøget indenfor 3-5 dage efter udskrivning fra hospitalet. Ved besøget vejes og tjekkes barnet. Mors fysiske og psykiske velbefindende vurderes, og der følges op på, om amning er påbegyndt. Derudover tilbydes alle familier 5 sundhedsplejebesøg indenfor barnets første 9-10 måneder, hvor sundhedsplejersken giver råd og vejledning ud fra familiens aktuelle behov og med fokus på barnets sundhed, udvikling og trivsel.

Motorikoplæg

Målrettet forældre til børn på 0-1 år. Forældrene vejledes i, hvordan de bedst kan understøtte den tidlige motoriske udvikling hos deres barn. Vejledningen varetages af en fysioterapeut fra Sundhedspleje og Børnetræning. Samtidig gives der råd og vejledning direkte til forældrene, og forskellige materialer vises.

Afholdes 2 timer to gange hvert halve år.

Kostoplæg

Målrettet forældre med børn fra 5 mdr. – 1 år, der skal til at opstarte eller er opstartet på fast føde. Kostoplægget skal give forældre råd og vejledning om, hvordan forældre bedst kan hjælpe deres barn med en god start på skemad og gode idéer til det videre forløb med mad til barnet er ca. 2 år. Afholdes 2 timer fire gange om året.

Motorikvejledning

Målrettet forældre til børn på 0-2 år. Vejledningen forestås ved en sundhedsplejerske med særlig interesse og viden om motorik. Forældre henvender sig selv i Åbent hus eller via egen sundhedsplejerske.

ADBB-screening

Målrettet forældre til børn på 2,5 og 5 mdr., som alle tilbydes en ADBB-screening. ADBB (Alarm Distress Baby Scale) er et screeningsværktøj, der benyttes til at give et mål for barnets evne til at træde ind i et socialt samspil med en fremmed. Skalaen er designet til at få en indikator af, om barnet udviser tegn på social tilbagetrækning. Hvis barnet viser tegn på social tilbagetrækning, aflægges ekstra besøg af Sundhedspleje og Børnetræning og/eller der iværksættes en særlig indsats i familien fra Familiehuset.

PUF screening

Målrettet forældre til børn på 9-10 måneder, som alle tilbydes en screening for psykisk udvikling og funktion (PUF). Dette screeningsredskab giver sundhedsplejersken et overblik over barnets udvikling og trivsel på mange områder såsom søvn, motorik, spisemønster, kontakt, samspil m.v. Screeningen giver desuden mulighed for en samtale med forældrene om, hvorvidt screeningens resultater stemmer overens med deres oplevelse af barnet. Hvis der er sårbarheder i barnets psykiske udvikling og funktion aflægges ekstra besøg af sundhedsplejen og der tilbydes en udvidet opstartssamtale med forældre, dagtilbud og sundhedsplejen.

EPDS screening

Målrettet forældre til børn på 2-3 måneder, hvor alle forældre tilbydes en screening vedrørende deres psykiske velbefindende. Efterfølgende har sundhedsplejersken en uddybende samtale med forældrene om deres svar. Hvis en forælder scorer højt i EPDS'en tilbydes et nyt besøg med samtale med sundhedsplejersken efter 14 dage, hvor skemaet gentages. Hvis der igen scores højt, henvises til samarbejdspartnere, f.eks. Familiehuset eller egen læge.

Åbent hus

Åbent Hus er målrettet forældre til børn på 0-2 år, som ønsker at få vejet og vurderet deres barn, samt mulighed for at få vejledning om f.eks. amning eller spædbørnspleje uden forudgående aftale. Der er Åbent Hus hver onsdag kl. 10-12 i Peberhaven 1, parterre.

Vejledning i søvn eller amning

Målrettet forældre med børn på 0-2 år. Der ydes vejledning omkring amning og søvn fra sundhedsplejersker med specialuddannelser i amning og søvn. Her er der mulighed for at give forældre en mere uddybet vejledning i forhold til netop deres barn, hvis der er ekstra svære udfordringer i forbindelse med amning eller søvn.

Sundheds- og behovssamtaler i skolen

Der tilbydes helbredsundersøgelser og sundhedssamtaler i 0., 1., 5. og 8. kl. og efterfølgende opfølgning for enkelte børn efter samtykke fra forældrene. Der tilbydes sundhedspædagogisk undervisning i klassen eller i mindre hold i 5. klasse, og alle børn i indskoling og udskoling bliver screenet for astma. Forældrene skal give samtykke til sundhedsplejens generelle tilbud i skolen og til blive informeret ved de tilbagevendende helbreds- og sundhedssamtaler. Derudover kan forældre selv henvende sig til sundhedsplejersken på skolen. På skolernes Aula kan man se, hvornår sundhedsplejersken er på skolen.

Børnesundhedscenteret

Måltrettet familier med børn og unge fra 3-18 år, som ønsker hjælp til vægttab og sundere livsstil. I Børnesundhedscenteret anvendes Holbæk- modellen, hvor der udarbejdes en individuel behandlingsplan for barnet/den unge. Der tilbydes konsultationer hver 8-12 uge med måling af fysiske og mentale sundhedsmarkører. Forældre skal selv kontakte medarbejderne i børnesundhedscenteret for at opstarte et behandlingsforløb.

Kontakt til Sundhedspleje og Børnetræning: sundhedsplejen@herlev.dk

Tilbud i Familiehuset

Følger af Barnets Lov § 28-31 vedrørende adgang til rådgivning og forebyggelse målrettet alle børn, unge og familier og omfatter følgende tilbud:

Åben anonym familierådgivning

Der ydes rådgivning eller vejledning til familier og forældre til børn eller unge i alderen 0-18 år, der på eget initiativ søger og ønsker professionel hjælp og rådgivning.

Det kan være vedrørende individuelle eller familiemæssige problemer, når et barn eller ung ikke er i trivsel eller er i risiko for at komme i mistrivsel.

Samtalerne tager udgangspunkt i familiens egne ønsker. Der vil være tale om 1-5 samtaler, og samtalerne varetages af forskellige fagpersoner fra enten sundhedsplejen, Børne- unge- og familierådgivningen, Familiehuset eller PPR/Det Udgående Ressourceteam. Hvis der vurderes brug for yderligere samtaler, aftales et mere målrettet forløb i henhold til Barnets Lov § 30.

Åben anonym ungerådgivning

Der ydes rådgivning eller vejledning til psykisk sårbare unge i alderen 13-25 år/ deres forældre, der på eget initiativ søger og ønsker professionel hjælp og rådgivning.

Det kan være vedrørende individuelle eller familiemæssige problemer, når en ung ikke er i trivsel eller er i risiko for at komme i mistrivsel.

Samtalerne tager udgangspunkt i den unges/ forældrenes egne ønsker. Samtalerne varetages af forskellige fagpersoner fra enten Familiehuset, Børne- unge- og familierådgivningen eller PPR/Det Udgående Ressourceteam. Der arbejdes også med kontakt og brobygning til øvrige aktører i de unges liv, så som skole, uddannelsessteder, fritidstilbud, privat netværk mm., og der kan etableres gruppeforløb eller sociale aktiviteter, som har til formål at skabe fællesskab og tryghed blandt psykisk sårbare unge.

SES skilsmissekursus

Måltrettet forældre der står midt i et skilsmisseforløb eller har oplevet skilsmisse eller samlivsbrud.

Kurset giver forældrene indblik i og redskaber til at forstå vrede, børns behov og faldgruber i forældresamarbejdet. Kurset er bygget op over 3 moduler af 3 timer: 1. modul: Forældre og konflikt, 2. modul: Børns reaktioner og kommunikation i børnehøjde, 3. modul: Samarbejde i praksis.

SES bygger på den nyeste viden fra forskning og praksis og har vist, at SES hjælper med at reducere stress, fjendtlighed, depression og sygedage.

Det er muligt at komme alene eller sammen med sin eks.

Det er også muligt at få hjælp online via www.SES.dk

Her præsenteres man i lyd og billeder for en række øvelser og dilemmaer.

Kontakt til Familiehuset: Tlf. 29117866

Tilbud i regi af SSP og den kommunale ungeindsats

Følger af Barnets Lov §28-31 vedrørende adgang til rådgivning og forebyggelse målrettet alle børn, unge og familier samt Folkeskoleloven og omfatter følgende tilbud:

Fodboldprojekt

Målrettet alle unge fra 7. klasse og op til 17 år. Formålet er gennem fodbold at skabe et fællesskab for unge samt brobygge til foreningslivets fodboldklubber eller andre relevante tilbud. Tilbuddet finder sted hver fredag i vinterperioden og i sommerperioden efter behov. Hvert år i uge 35 afvikles HerlevStreetCup som er en fodboldturnering for børn i alderen 8-17 år.

Rollemodelkorps

Målrettet børn og unge i alderen 12-18 år. Rollemodellernes opgave varierer og handler aktuelt om at agere tovholder for fredagsfodbolden. De sørger for at dele hold, dømme samt sprede godt humør blandt de unge. Rollemodellerne er 18+ og er vurderet til at have den modenhed, der skal til for at være rollemodel. Rollemodellerne yder også lektiehjælp til unge fra lokalområdet efter aftale med SSP og de unge.

SSP-undervisning i folkeskolen

Formålet med SSP-undervisningsplanen er at bidrage til det kriminalitetsforebyggende arbejde i grundskolen og at ruste eleverne til deres børne- og ungdomsliv.

Med SSP-læseplanen sættes der fokus på fællesskab, trivsel og social kapital for at skabe en god og tryk skolegang. Der arbejdes med overdrivelser og social pejling, fordi opfattelsen af andres adfærd - der ofte er overdrevet - har betydning for den risikoadfærd eleverne selv kaster sig ud i.

SSP stiller sig til rådighed for at afholde et forældremøde i indskolingens samt et oplæg for eleverne, elevoplæg på mellemtrinnet og elevoplæg samt forældremøde i udskolingens. Ydermere kan der altid aftales oplæg til elever og forældre ved særlige behov. Derudover er SSP til rådighed for sparring og evt. uddannelse af personale i tilstrækkeligt omfang til at kunne gennemføre den kriminalitetsforebyggende undervisning hensigtsmæssigt.

Undervisningen målretter sig elever i 3, 6, 7, og 8 klasse. Elevernes lærere booker undervisningen via den SSP-medarbejder, der er tilknyttet hver skole.

Råd og vejledning

Målrettet forældre, børn, unge og samarbejdspartnere., som oplever udfordringer i forhold til risikoadfærd hos børn og unge. Der gives råd og vejledning vedrørende kriminalitet, misbrugsproblematikker og øvrige ungeproblematikker. Der er tale om kortere forløb fra en til fem gange.

Gadeplansarbejde

Målrettet unge, der i gadebilledet udviser uhensigtsmæssig adfærd. De unge opsøges med henblik på at vinde deres tillid og få adgang til at vejlede de unge vedrørende fritidsliv, uddannelse og job samt formidle kontakter til relevante tilbud. Gadeplansarbejdet har samtidig en tryghedsskabende funktion, som kommer til udtryk ved, at gadeplansmedarbejderne er synlige og bevæger sig rundt i store dele af Herlev ugens hverdage fra kl. 10.00 – 22.00 (23.00) og i weekender fra kl. 17.00 – 22.00 (23.00).

Konfliktmægling

Målrettet børn og unge fra 10-25 år, som oplever konflikter med jævnaldrende, som påvirker de unge eller grupper af unge i negativ retning. Konfliktmægleren fra SSP hjælper med at løse konflikter og uoverensstemmelser gennem samtale og mægling. Dette sker også på gaden, når gadeplansmedarbejderne møder unge, som kan have oplevet konflikter mellem hinanden eller med en anden part, som f.eks. politiet. Der er tale om korte forløb af 1-5 gange.

Vredeshåndtering

Et undervisningsforløb for børn og unge fra 13-25 år der gerne vil lære at håndtere deres vrede bedre. Børn og unge som oftest omtales som aggressive, udadreagerende, vrede, voldelige, udenfor pædagogisk rækkevidde, småkriminelle mv. vil have gavn af et sådan et forløb. Formålet for vredeshåndtering med de unge er at de unge forstår vreden og håndtere vreden mere hensigtsmæssigt. Ved at håndterer vreden bedre, minimeres de utilsigtede konsekvenser.

Fritidsjob/lommepengejob

Målrettet unge fra 13-17 år, som har brug for fastholdelse i en fornuftig fritidstilværelse. I SSP hjælper man med at finde fritidsjob til unge under 18 år. Jobbets lokalitet er typisk beliggende i Herlev Kommune.

EXIT

Målrettet unge fra 16 år og opefter som er en del af en gruppering. EXIT-enheden består af repræsentanter fra politiet, kriminalforsorgen og SSP. Det er enhedens primære opgave at koordinere og følge op på de exit-forløb, enheden iværksætter. I Herlev arbejder man også med de unge i periferien til en gruppering for at få dem ud af miljøet.

Kontakt til SSP: Tlf. 30168382

Ungdommens Uddannelsesvejledning

Fem uddannelsesvejledere varetager uddannelsesvejledningen på Herlev Kommunes grundskoler og vejledningen af unge op til 25 år omkring valg af uddannelse. Der kan være behov for vejledning omkring valg af ungdomsuddannelse eller anden beskæftigelse efter folkeskolen samt vejledning til at finde en læreplads.

Hver torsdag mellem kl. 15-17 er der åben vejledning, hvor du kan komme forbi til en snak om uddannelse. Det anbefales, at man ringer og laver en aftale forud.

Kontakt til UU-vejlederne:

Helge – tlf. 51 39 32 06

Ella – tlf. 51 39 32 12

Katrine – tlf. 23 11 78 18

Rikke – tlf. 21 83 92 54

Maria – tlf. 21 83 92 50

Børne-, Unge- og Familierådgivningens tilbud

Følger af Barnets Lov § 28-31 vedrørende adgang til rådgivning og forebyggelse målrettet alle børn, unge og familier og omfatter følgende tilbud:

Forebyggende familierådgivning i dagtilbud og skoler

Målrettet familier med børn fra 0-18 år i dagtilbud og skole, som oplever udfordringer i forhold til deres forældreskab. Rådgivningen har til hensigt at yde socialfaglig bistand til børn, unge og familier, der måtte have behov herfor. Pædagoger og lærere kan evt. formidle kontakt til rådgivningen.

Kontakt Børne-, Unge- og Familierådgivningen: Tlf. 21582761

Frivillige tilbud

Samarbejdet mellem Herlev Kommune og frivillighedsområdet omkring udsatte børn og unge finder sted indenfor rammerne af Lov om social service og Folkeskoleloven og omfatter følgende tilbud:

Familienetværket

Familienetværket finder sted i samarbejde med, Røde Kors og er målrettet udsatte børnefamilier med én eller flere af følgende forhold: Økonomiske vanskeligheder, fysiske eller psykiske sundhedsproblemer, ingen eller få sociale eller familiære relationer, ingen eller løs tilknytning til uddannelsessystemet eller arbejdsmarkedet, ingen eller lav deltagelse i fritidsaktiviteter. Netværket skal modvirke og forebygge udsathed hos børnefamilier samt forbedre forældrenes og børnenes trivsel ved at styrke familiernes netværk samt øge deres ressourcer og handlemuligheder i hverdagen.

Dette sker gennem et mødested, hvor familier med børn kan møde op og deltage i fælles aktiviteter, som styrker familiernes trivsel, ressourcer og handlemuligheder i hverdagen.

Kontakt: Herlev.familienetvaerket@rodekors.dk

Sorggruppe for børn og unge

Grupperne finder sted i regi af Frivilligcenter & Selvhjælp Herlev og er målrettet børn og unge (8-18 år), der har mistet en

nær pårørende f.eks. en forælder, en søster eller bror eller måske en nær ven eller en bedsteforælder man var tæt med.

Under møderne i Frivilligcenteret får børnene mulighed for at tale om de oplevelser og følelser, der er knyttet til tabet. Man hygger, spiser sammen, laver kreative ting og aktiviteter.

Børnene bliver mødt i øjenhøjde, og der lægges stor vægt på at få skabt en nærværende stemning med

plads til tillid og tryghed. Hvert gruppemøde tager udgangspunkt i et tema som f.eks. afskeden, begravelse,

gode minder mm.

Tilbuddet koster 100 kr. som engangsbeløb, og gruppen ledes af engagerede frivillige fra

Frivilligcenteret under supervision af en ansat.

Gruppen mødes hvert 14. dag om torsdagen fra 15.30-17.30. Der er løbende optag i gruppen.

Kontakt: mail@frivilligcenterherlev.dk eller telefonisk på 6151 5405.

God start på livet

Røde Kors tilbyder en frivillig forældrestøtte til gravide og nybagte førstegangsførelse i sårbare livssituationer med det formål at skabe trygge rammer omkring familien, så børnene får en god start på livet.

Der tilbydes en en-til-en støtte, hvor familien mødes med den frivillige forældrestøtte i familiens hjem ca. 2 timer om ugen i et forløb på 6 mdr.

Sammen kan familien og den frivillige forældrestøtte hjælpes ad med de udfordringer, familien måtte have, og forældrestøtten kan hjælpe til f.eks. at opsøge netværk, babyaktiviteter eller andre sundhedstilbud i lokalområdet samt introducere til Røde Kors' øvrige familieaktiviteter.

Sundhedsplejen henviser familier til God start på livet, men familierne kan også selv henvende sig til Røde Kors.

Kontakt: Røde Kors Herlev afd. på tlf. 6128 2730 eller mail: herlev.formand@rodekors.dk

Broen Herlev

Målrettet børn og unge, hvis forældre ikke har sociale eller økonomiske ressourcer til deres børn og unges deltagelse i fritidsaktiviteter i klubber og foreninger. Broen Herlev kan yde den støtte, der giver børn og unge mulighed for et aktivt og rigt ungdomsliv. Indsatsen finder sted i tæt samarbejde med kommune, skolelærere, unge-rådgivere m.fl. Det vil oftest være kommune, skoler eller andre institutioner, som har daglig omgang med børn og unge og kender til deres forhold, der vil kontakte Broen Herlev. Men familien selv og øvrige har også mulighed for at rette henvendelse. Det sker

telefonisk på 5361 3602 eller via formularen på hjemmesiden www.broen-danmark.dk/herlev/kontakt

Ung 2 Ung

Ungecaféen Ung 2 Ung drives af Ungdommens Røde Kors og er et tilbud i tilknytning til Ungerådgivningen, hvor unge i alderen 13-23 år kan komme og have det sjovt og hyggeligt sammen med andre unge, de deler oplevelser og erfaringer med. Caféen er et frirum, hvor de unge, der kommer i caféen sammen med stedets unge frivillige selv er med til at sætte deres præg på caféens aktiviteter. Caféen starter med, at der bliver spist hjemmelavet aftensmad sammen med de andre unge, hvorefter andre aktiviteter starter. Caféen har åbent hver torsdag i Herlev Bygade 50 C fra kl. 18-22.

Kontakt: Ung2ung@urkmail.dk

Forebyggende tilbud og tiltag

Kommunens forebyggende tilbud henvender sig til børn, unge og forældre, som er blevet henvist fra en fagprofessionel. Det kan f.eks. være et dagtilbud, skole eller en sundhedsplejerske, der henviser familien. De forebyggende tilbud tilvejebringes af flere forskellige aktører i kommunen. Forebyggende tilbud forudsætter ikke, at man har 'en sag' i kommunen, men der er til de forskellige indsatser tilknyttet dokumentationskrav af forskellig art. Forebyggende tilbud kan både rette sig mod enkelte børn og unge, men også grupper af børn, unge og deres familier. Forebyggende tilbud kan også være rettet mod de fagprofessionelle, f.eks. for at styrke et pædagogisk miljø.

Tilbud i dagtilbud

Følger af Dagtilbudsloven og omfatter følgende tilbud:

Pædagogisk vejledning til fagprofessionelle og familier

Måltrettet vejledning af personale og forældre i forhold til udvikling af den pædagogiske praksis for børn i 0-6-årsalderen.

Den pædagogiske vejledning indeholder indsatser i forhold til store grupper børn, mindre grupper og enkelte børn, udvikling af personalesamarbejdet samt afgrænsede forløb med understøttelse af den pædagogiske praksis.

Henvisning sker via relevant fagprofessionel.

Praksisnær kompetenceudvikling

Medarbejdere ved Det Udgående Ressourceteam/PPR tilbyder kurser, oplæg og længere kompetenceudviklingsforløb til kommunens dagtilbud. Der er udviklet et kompetencekatalog med udgangspunkt i ønsker og behov defineret af ledere og medarbejdere fra dagtilbud.

Kompetencekataloget kan bruges som inspiration til tematikker, og indholdet af kompetenceudviklingen skræddersys til den enkelte stue/institution i samråd med institutionens leder og medarbejdere.

Sprogvurdering af 3-årige

Der bliver foretaget sprogvurderinger af alle 3-årige. Sprogvurderinger af børn i dagtilbud foretages af dagtilbuddets sprogpædagoger. Sprogvurderinger af børn, der ikke går i dagtilbud, foretages af tale-hørekonsulenter.

Viser vurderingen, at et barn har sproglige udfordringer, deltager en tale-hørekonsulent i et møde med forældrene og dagtilbuddets sprogpædagog (hvis barnet går i dagtilbud). På mødet udarbejdes en handleplan for fremadrettet støtte til barnets sproglige udvikling.

Udvidet forældresamarbejde og vejledning til forældre

Medarbejdere fra Det Udgående Ressourceteam tilbyder at indgå i et udvidet forældresamarbejde og som en del af dette tilbydes samtaler og vejledning til forældre i tæt kobling til de indsatser der er etableret i institutionen. Vejledningen tager udgangspunkt i forældrenes behov og kan handle om struktur, rutiner og hjælp til at forstå sit barns signaler.

**Kontakt dit lokale dagtilbud eller
Center for Dagtilbud og Skole: Tlf. 4452 7110**

Tilbud i skolen

Følger af Folkeskoleloven og omfatter følgende tilbud:

Pædagogisk vejledning til fagprofessionelle elever og familier

Der ydes sparring og vejledning til personale, unge og forældre i forhold til sikre at der finder læring, udvikling og trivsel sted. Tilbuddet dækker alle klassetrin og indsatserne tilrettelægges med udgangspunkt i klassen, fællesskabet eller den enkelte elev, i et samarbejde mellem skolens fagprofessionelle og de pædagogiske vejledere. Henvisning sker via relevant fagprofessionel.

Praksisnær kompetenceudvikling

Medarbejdere ved Det Udgående Ressourceteam/PPR tilbyder kurser, oplæg og længere kompetenceudviklingsforløb til kommunens skoler. Der er udviklet et kompetencekatalog med udgangspunkt i ønsker og behov defineret af ledere og medarbejdere fra skolerne. Kompetencekataloget kan bruges som inspiration til tematikker, og indholdet af kompetenceudviklingen skræddersys til den klasse/årgang/skole i samråd med skolens ledere og medarbejdere.

Støttetimer

Den enkelte skole kan give op til 9 støttetimer til styrkelse af det pædagogiske læringsmiljø omkring børn og elevgrupper med særlige behov. Henvisning sker via relevant fagprofessionel.

Holddannelse

For at styrke den faglige udvikling for eleverne generelt og for at løfte top og bud etableres holddannelse på de enkelte skoler. Henvisning sker via relevant fagprofessionel.

Klasseinterventioner

De fagprofessionelle fra PPR kan indgå i klasseinterventioner sammen med skolens personale, hvis der opleves udfordringer med trivsel i en klasse.

Gruppeinterventioner

Som ved klasseinterventioner kan de fagprofessionelle indgå i forløb med mindre grupper i en klasse eller på tværs af klasser. Disse forløb bliver iværksat, hvis en udfordring med trivsel vurderes at skulle løses målrettet en mindre del af en klasse eller på tværs af klasser. Det kan være en pige- eller drengegruppe eller en gruppe på tværs af klasser, der f.eks. spiller fodbold sammen, som afgrænses fra den øvrige klasse, når der arbejdes med gruppens trivselsudfordringer.

Sprogvurderinger i 0. klasse

Alle børn sprogvurderes i løbet af efteråret i 0. klasse. Vurderingen foretages af børnehaveklasselederne i samarbejde med en tale-hørekonsulent. Viser vurderingen, at et barn har sproglige udfordringer, inddrages barnets forældre i et samarbejde med skolen og tale-hørekonsulenten med henblik på at støtte barnet i dets videre sprogudvikling.

Kontakt din lokale skole

Sundhedspleje og Børnetrænings tilbud

Sundhedsplejen følger Sundhedslovens § 119 -126 vedrørende forebyggelse og sundhedsfremme målrettet alle familier.

Børnetræning arbejder efter Lov om social service §11.7 vedrørende tilbud om rådgivning, undersøgelse og behandling af børn med fysiske og psykiske funktionsnedsættelser. De følger Sundhedsloven §140 om lægefagligt begrundet genoptræning af børn efter udskrivelse fra sygehus og vederlagsfri træning af børn med progressive svære fysiske handicaps eller funktionsnedsættelser.

Graviditetsbesøg

Graviditetsbesøg tilbydes til gravide mødre i sårbare eller udsatte positioner i samarbejde med Herlev Hospitals familieteam. Den gravide tilbydes et hjemmebesøg omkring 3. trimester, hvor formålet er at støtte forældre i den kommende nye rolle og give råd og vejledning ud fra familiens aktuelle behov.

Behovssundhedspleje

Målrettet forældre til ufødte børn og børn i førskolealderen. Udover de besøg ved Sundhedspleje og Børnetræning, der tilbydes alle familier, kan familier med et særligt behov få tilbudt yderligere besøg. Her kan der være fokus på problemstillinger omkring amning, kost, søvn, forældre/barn kontakt og sårbare forældre. Henvisning sker via relevant fagprofessionel.

Udvidet opstartssamtaler

Målrettet forældre med børn, der skal starte i dagtilbud. Formålet med udvidet opstartssamtaler er at skabe en tryk og sammenhængende overgang fra hjem til dagtilbud for det enkelte barn og samtidig styrke den tidlige indsats for småbørnsfamilier i sårbare og udsatte positioner. Opstartssamtaler bygger på et styrket tværprofessionelt samarbejde mellem sundhedsplejen, dagtilbud og forældre. Når sundhedsplejerskens viden om barnet deles med forældrene og det pædagogiske personale, sikres en vidensdeling, som skal tænkes ind i det pædagogiske arbejde med at sikre barnets trivsel og udvikling, samt støtte forældrene i overgangen til dagtilbud.

Børnetræning

Herlev Børnetræning - Fysio- og ergoterapeutisk behandling:

Det primære arbejdsområde i Herlev Børnetræning er tidlig og forebyggende indsats for børn i alderen 0-18 år. Herlev Børnetræning har en forebyggende og sundhedsfremmende tilgang til børn med motoriske vanskeligheder og/eller sensoriske problematikker. Herlev Børnetræning varetager desuden genoptræningsplaner.

Den fysio- og/eller ergoterapeutiske behandling kan ydes som konsultativ bistand, individuel tilrettelagt træning og behandling samt holdtræninger.

Interventionen omkring barnet gives med henblik på at skabe de bedste forudsætninger og vilkår for barnet i dets videre opvækst, udvikling og læring.

Interventionen tilrettelægges af fysio- og/eller ergoterapeuten i samarbejde med primærpersoner omkring barnet. Henvisning sker via relevant fagprofessionel. Ved varetagelse af genoptræningsplaner sker henvisning via hospital.

Motorikhold – baby

Holdet er målrettet børn i alderen 2-12 måneder, som vurderes at have brug for motorisk stimulation. Barnet deltager på holdet med sin forælder. På holdet får forældrene vejledning gennem praktiske øvelser til at stimulere deres børns udvikling bedst mulig. Formålet er at støtte barnet i dets motoriske udvikling gennem sansemotoriske stimuli, lege og bevægelser. Henvisning sker via relevant fagprofessionel.

Motorikhold – yngre børn

Holdene er målrettede børn i alderen 2-4 år og 4-6 år, der er motorisk usikre i en grad, der påvirker det sociale fællesskab i dagtilbuddet. Børnene kan være sansemotorisk, motorisk eller kognitivt forsinket af forskellige bagvedliggende årsager.

Tilbuddet skal hjælpe barnet med at udvikle motorikken gennem aktiviteter, der har fokus på at udvikle grovmotorikken og lysten til at bruge kroppen og udfordre sig selv. Dette sker gennem sansemotoriske stimuli, lege og bevægelser

Barnet deltager på holdet sammen med en forælder. Forældrene får viden om hvordan de kan hjælpe barnet i dagligdagen med at styrke motorikken. Henvielse sker via relevant fagprofessionel.

Ungeforældregruppe

Målrettet unge forældre under 26 år som er gravide eller har små børn, og som har lyst til at mødes med andre jævnaldrende forældre samt få vejledning om børns udvikling af en sundhedsplejerske og ressourcepadagog. Henvielse til ungeforældregruppe sker via familiens sundhedsplejerske. Der er ungeforældregruppe hver anden torsdag kl. 10.00-12.00 i Peberhaven 1, parterre.

Barselsgrupper

Målrettet forældre på barsel som har lyst til at mødes med andre forældre, der går hjemme med deres barn i barselsperioden. Henvielse til barselsgruppe sker via familiens sundhedsplejerske. Gruppen kører selvstændig uden deltagelse af fagperson, men sundhedsplejen sørger for at etablere barselsgrupper og sende invitationer ud til forældre på E-Boks.

Ammeklinik

Ammeklinik er målrettet forældre til børn på 0-2 år, som ønsker råd og vejledning til amning. Det er den faste sundhedsplejerske, som henviser til sundhedsplejens ammeklinik, hvor der er to uddannede ammekonsulenter til stede.

Der er Ammeklinik hver mandag kl. 10.30-12.30 i Peberhaven 1, parterre.

Babyklinik

Målrettet familier med børn fra 0-1 år, hvor der er en opmærksomhed på barnets motoriske udvikling eller skævt kranie. Der ydes rådgivning og behandling af en børnefysioterapeut. Barnet henvises af familiens sundhedsplejerske. Der er babyklinik hver mandag kl. 12.30-14.00 i Børnetræningen på Lærkegårds centeret, Persillehaven 28.

Kontakt til Sundhedspleje og Børnetræning: sundhedsplejen@herlev.dk

Tilbud i PPR/ Det Udgående Ressourceteam

Følger af Barnets Lov § 28-31 vedrørende adgang til rådgivning og forebyggelse målrettet alle børn, unge og familier og omfatter følgende tilbud:

Samtaler med unge

Samtaleforløbene er målrettet unge i alderen 15-23 år. Forløbene kan f.eks. være behandling af lettere angst og lignende samt støttende og rådgivende samtaler om problematikker relateret til det at være ung, have en psykiatrisk diagnose, familievanskeligheder m.v. Omfanget er 5-7 samtaler med mulighed for forlængelse, hvis der vurderes behov for dette. Henvielse sker via relevant fagprofessionel.

Sprogudvikling

Tilbuddet varetages af tale- og høreksulenter og er målrettet børn og unge i 0-18 års området med forskellige former for talemæssige, sproglige og/ eller kommunikative vanskeligheder. Tilbuddet indbefatter rådgivning og vejledning af familier og fagprofessionelle, talepædagogiske vurderinger, sprogvurderinger samt undervisningsforløb.

Henvisning sker via relevant fagprofessionel.

Cool kids

Cool kids er et evidensbaseret gruppebehandlingsprogram for børn med angst og deres forældre. Cool kids holdet er målrettet børn på mellemtrinnet - dvs. fra ca. 10-12 år - som lider af angst i en sådan grad, at det påvirker deres trivsel i skole, hjemme og i forbindelse med sociale aktiviteter.

Programmet er baseret på kognitiv adfærdsterapi og forløber over 10 eftermiddage på en skole i kommunen. I starten mødes gruppen en gang om ugen, senere lidt sjældnere.

Der visiteres på baggrund af et indledende, afklarende interview og besvarelse af spørgeskema om barnets angst.

Henvisning sker via PPR-psykolog på skolen, familiebehandler i Familiehuset eller rådgiver i Børne-, Unge- og Familierådgivningen.

Der starter et nyt hold ca. hvert ½ år.

Chilled

Chilled programmet er baseret på de samme behandlingsprincipper som Cool kids (kognitiv adfærdsterapi). På samme måde som Cool kids er Chilled et manualbaseret gruppebehandlingsprogram på 10 gange til unge, der lider af angst og deres forældre. Målgruppen er unge i udskoling (i alderen 13 – 17 år). Gruppen mødes på Ungdomsskolen en eftermiddag om ugen (lidt sjældnere til sidst i forløbet). Henvisning til Chilled sker via PPR-psykolog på skolen, familiebehandler i Familiehuset eller rådgiver i Børne-, Unge- og Familierådgivningen.

Der starter et nyt hold ca. hvert ½ år.

Både Cool Kids og Chilled forstås af psykologer fra PPR, som er certificerede i programmet.

Kontakt PPR/ Det Udgående Ressourceteam: Tlf. 40240776

Tilbud i Familiehuset

Følger af Barnets Lov § 28-31 og § 32 vedrørende adgang til rådgivning og forebyggelse målrettet alle børn, unge og familier samt indsatser for børn med særlige behov og omfatter følgende tilbud:

Specialpædagogisk rådgivning

Målrettet familier til børn i alderen 0-17 år med en betydelig og varigt nedsat funktionsevne.

Rådgivningen ved en familievejleder skal sikre, at familierne får den nødvendige hjælp i den indledende fase og kendskab til offentlig hjælp på tværs af sektorer. Der bliver ligeledes formidlet kontakt til andre ligestillede familier. Der tilbydes rådgivning, når familien er parat, oftest inden for 3 måneder i form af en til flere samtaler alt efter behov. Henvisning sker via relevant fagprofessionel.

Samtaler med børn, unge og familier

Målrettet børn, unge og familier, hvor barnet eller den unge er i mistrivsel på en sådan måde, at de har brug for særlig støtte. Der er tale om familierapeutisk behandling for familier med en lang række problematikker. Der tages udgangspunkt i familiens mål og ønsker om forandring.

Samtaleforløb sammensættes efter vurdering i samarbejde med familien og kan involvere familiens og netværkets medlemmer i forskellige konstellationer. Henvisning sker via relevant fagprofessionel.

Børnegruppen

Børnegruppen er for børn mellem 8-11 år. Børnene i gruppen kommer fra forskellige hjem, nogle har forældre som er blevet skilt, mens andre kan have en forælder med en psykisk lidelse. Der vil også være børn i gruppen, som har svært ved at finde gode venner i skolen og derfor kan føle sig forkert eller udenfor.

I gruppen er der lege, snakke og samtaler om, hvordan kroppens forskellige følelser kommer til udtryk på forskellig vis. Herigennem lærer man at forstå andre og sig selv bedre.

Børnegruppen mødes en fast ugedag 2 timer i en periode på 10 uger. Første og sidste gruppegang deltager forældre sammen med deres børn.
Henvisning sker via relevant fagprofessionel.

Selvforståelseskursus

"Viden om autisme" er et gruppeforløb, der retter sig mod normalt begavede unge i alderen 12-18 år diagnosticeret med autisme. Formålet med gruppen er, at de unge skal lære, hvordan de hver især håndterer hverdagen. Da autisme er en spektrumforstyrrelse, vil de unge have forskellige udfordringer, men samtidig kunne genkende meget fra hinanden. I familier med autisme, er der også behov for støtte til forældre. Derfor er der 3 sessioner målrettet de unges forældre, hvor forældrene bliver præsenteret for det materiale, deres unge også har modtaget. Det giver forældrene mulighed for at forstå og hjælpe deres unge med opmærksomheden på lige præcis de vanskeligheder, der er forbundet med autismen.

Henvisning sker via relevant fagprofessionel.

Spædbørnsgruppe

Spædbørnsgruppen er målrettet forældre, som oplever forældreskabet overvældende. Gruppen er et trygt rum, hvor forældre kan tale om de tanker og følelser, der er forbundet med at blive og være forældre. I gruppen berøres emner som dårlig samvittighed, utilstrækkelighed, skyld og skam. Der tales også om egne og andres forventninger til livet som forældre, og hvordan disse sjældent lever op til virkeligheden. Gruppen tilstræber at være et pusterum, hvor tabubelagte tanker kan siges højt, og hvor man kan spejle sig i hinandens følelser og oplevelser. For mange er det en lettelse at møde andre, der også synes, det er svært at være vordende mor eller forældre til et spædbarn.

Gruppen har plads til 4-8 og deres børn, og der bliver løbende inviteret ind i gruppen.

Forældrene bliver primært henvist af sundhedsplejerskerne.

Kontakt til Familiehuset: Tlf. 29117866

Tilbud i regi af SSP og den kommunale ungeindsats

Følger af Barnets Lov § 28-31 vedrørende adgang til rådgivning og forebyggelse målrettet alle børn, unge og familier samt Folkeskoleloven og omfatter følgende tilbud:

God løsladelse

Målrettet unge fra 18 år, der har fået en dom på 3 måneder eller mere. Indsatsen skal sikre, at en række forhold er på plads i forbindelse med løsladelsen. Bolig og penge at leve for er to af de vigtigste ting. At sikre det kræver et koordineret samarbejde mellem kriminalforsorgen og den kommune, borgeren skal bo i. Henvisning sker via Kriminalforsorgen.

Mentorindsats

Målrettet unge i alderen 12 - 17 år, som er i mistrivsel eller har brug for støtte, har et ustabil fremmøde i skolen, har uhensigtsmæssige eller manglende sociale relationer. Mentoren hjælper den unge til at overkomme sine udfordringer og støtte op om en positiv udvikling, således den unge opnår flere handlemuligheder i forskellige kontekster. Mentorindsatsen tager udgangspunkt i den enkeltes ønsker og behov, og opgaverne er derfor forskelligartede. Henvisning sker via relevant fagprofessionel.

Kontakt til SSP: Tlf. 30168382

Støttende indsatser

Kommunens støttende indsatser er rettet mod børn og unge i dalende trivsel, eller hvor det er tydeligt, at barnet eller den unge har brug for en særlig indsats for at kunne opnå en god udvikling.

En del af disse indsatser vil forudsætte, at man har 'en sag' i Børn-, unge- og familieafdelingen i henhold til Barnets Lov § 32. Indsatser efter stk. 1 kan iværksættes på grundlag af en afdækning eller en børnefaglig undersøgelse af barnets eller den unges behov

Der ydes også hjælp og behandling i henhold til Barnets Lov § 33 til unge under 18 år, hvor den dalende trivsel skyldes stofmisbrug.

Indsatser i dagtilbud

Følger af Dagtilbudsloven og omfatter følgende tilbud:

Tidlige indsatspladser i dagplejen

Der er i dagplejen oprettet et antal særlige indsatspladser målrettet 0 – 3-årige børn i udsatte positioner, hvor det pædagogiske miljø tager højde for denne gruppe børns behov. Pladserne tildeles på Småbørnsvisitationen to gange årligt, og revideres halvårligt på et tværgående koordineringsmøde.

Familiepladser

Målrettet børn i alderen 0 – 6 år og forældre, der befinder sig i udsatte positioner, og hvor forældrene har behov for at udvikle og styrke deres forældrekompetencer. Indsatsen skal derudover forebygge mistrivsel og socio-emotionelle vanskeligheder hos børn, skabe forebyggende indsatser tæt på børnenes nærmiljø og dermed understøtte deres tilknytning til det almene miljø samt skabe en oplevelse af sammenhæng for forældrene. Pladserne tildeles på Småbørnsvisitationen to gange årligt, og revideres halvårligt på et tværgående koordineringsmøde. Familiepladserne anvises for et år ad gangen.

Motorikpladser

Målrettet børn i alderen 0 – 6 år med omfattende motoriske vanskeligheder. Motorikpladserne har til hensigt, at understøtte og udvikle børn med omfattende motoriske vanskeligheder tæt på deres nære miljø og i forbindelse med det lokale børnefællesskab, så de bliver en del af den sociale og relationelle kontekst i den almene daginstitution og i nærmiljøet samt skabe en oplevelse af sammenhæng for forældrene. Pladserne tildeles på Småbørnsvisitationen to gange årligt, og revideres halvårligt på et tværgående koordineringsmøde.

Kontakt dit lokale dagtilbud eller

Center for Dagtilbud og Skole: Tlf. 4452 7110

Indsatser i skole

Følger af Folkeskoleloven og Ungdomsskoleloven og omfatter følgende tilbud:

Gl. Hjortespringskoles kompetencecenter

Co-teaching

Co-teaching er en metode, der benyttes i et tæt samarbejde mellem lærere fra alment skolen og lærere med specialundervisningskompetencer fra Gl. Hjortespringskole omkring forberedelse, gennemførelse og evaluering af konkrete undervisningsforløb i enkelte klasser. Formålet er at styrke etablering og fastholdelse af inkluderende fællesskaber og læringsmiljøer og dermed øge inklusionen og trivslen for enkelte elever og klassen som helhed.

Det er folkeskolerne, der via Gl. Hjortespringskoles kompetencecenter kan ansøge om et Co-teachingforløb.

Forløbet hører under Folkeskoleloven.

Ungdomsskolen

Fokusklasse

Målrettet udskolingselever, som har oplevet en svingende tilknytning til skolen, og som gennem længere tid har været socialt isoleret. Fokusklassen er et supplerende undervisningstilbud, der inkluderer unge i udskoling på forskellige alders- og klassetrin i en skolegruppe. Tilbuddet skal sikre, at elever i udskoling genvinder lysten til at komme i skole, og at deres progression, hvad trivsel og faglig udvikling angår, finder sted i et lokalt tilbud. Eleverne får bl.a. individuelt tilrettelagt støtte og hjælp til at bryde den sociale isolation og genoptage og fastholde skolegangen. Der undervises i fagene matematik, dansk og engelsk, og målet er en eksamen, og at eleverne efter afsluttet skolegang kommer videre i uddannelsessystemet.

Pladserne tildeles på et tværgående koordineringsmøde.

Ungdomsskolen

Erhvervsklasse

Målrettet udskolingselever, der er fagligt udfordrede og skoletrætte og derfor har brug for et fagligt løft. Indsatsen har til hensigt, at eleverne gennem undervisning i dansk, matematik og engelsk samt praktik- og brobygningsforløb gøres uddannelsesparate og hjælpes til at finde en karrierevej, der er både tilfredsstillende og realistisk for den enkelte. Forløbet er bygget op omkring en skoleuge, der rummer to dage i erhvervspraktik hele skoleåret. I Erhvervsklassen arbejdes der helhedsorienteret på at gøre hver enkelt elev uddannelsesparat. De unge eksamineres i dansk, matematik og engelsk. Pladserne tildeles på et tværgående koordineringsmøde.

Fokusklasse og Erhvervsklasse hører under Ungdomsskoleloven.

Kontakt din lokale skole eller

Center for Dagtilbud og Skole: Tlf. 4452 7110

Indsatser i Familiehuset

De støttende indsatser i Familiehuset planlægges og gennemføres i henhold til Barnets Lov § 32.

Indsatserne kan iværksættes på grundlag af en afdækning eller en børnefaglig undersøgelse af barnets eller den unges behov .

Indsatserne omfatter følgende tilbud:

Familiebehandling og -vejledning

Målrettet familier med børn fra 0-18 år, hvor barnet eller den unge udviser tegn på mistroivsel og har brug for særlig støtte. Familiebehandlingen eller – vejledningen kan foregå hjemme hos familierne eller i Familiehuset. Der arbejdes typisk med samspillet mellem barnet/den unge og forældrene, ramme- og grænsesætning, og håndtering af konflikter i hjemmet. Der lægges stor vægt på at inddrage familiens netværk og sikre samarbejdet med øvrige professionelle omkring familien. Der er tale om forløb, der kan vare fra 3 mdr., og indtil målene i handleplanen er opfyldt. Henvisning sker via Børne-, Unge- og Familierådgivningen.

Pyramiden

Herlev Kommunes skoleunderstøttende tilbud Pyramiden er målrettet familier med børn fra 6-15 år. Målet er, at børn opnår større trivsel i skolen gennem et tæt samarbejde med forældrene.

Pyramiden fungerer som en sparringsplatform primært for forældre, men lærere, pædagoger og andre fagpersoner benytter sig også af tilbuddet. Forældrene er i fokus og involveres i aktiviteter med henblik på at opnå pædagogisk indsigt og tilbydes konkrete handleværktøjer i forholdet til deres barn og skolen. Forløbene tilrettelægges individuelt til den enkelte familie.

Kontaktperson til børn, unge og hele familien

Målrettet børn og unge fra 7 – 23 år, som har brug for guidning og vejledning af en troværdig voksen. En kontaktperson er en fast og kendt voksen, som hjælper barnet/den unge til at udvikle strategier til at håndtere skolegang, fritidsliv og samvær med familien, søskende og andre jævnaldrende. Barnet/ den unge mødes med deres kontaktperson i det omfang, det vurderes, der er et behov. Der er altid et samarbejde mellem kontaktpersonen og barnet/den unges forældre. Henvisning sker via Børne-, Unge- og Familierådgivningen.

Kontakt til Familiehuset: Tlf. 29117866

Indsatser i Kagshuset

Kagshuset tilbyder hjælp og behandling for stof- og alkoholmisbrug målrettet de under 18-årige. Den unge kan henvende sig personligt, telefonisk eller vælge at være anonym de første par gange. Senest 14 dage efter henvendelsen skal den unge have tilbudt et behandlingsforløb, som kan iværksættes med forældrenes samtykke.

Behandlingen tilrettelægges individuelt ud fra den unges behov og foregår som individuelle samtaler med fokus på trivselsproblemer i f.eks. familien, skolen og af social karakter, som kan ligge til grund for den unges stof- og alkoholmisbrug.

Kontakt til Kagshuset: Tlf. 44526340

Intensiv støttende indsatser

De intensiv støttende indsatser i skoleregi forudsætter en pædagogisk psykologisk vurdering (PPV), som peger på et særligt støttebehov hos barnet. Intensiv støttende indsatser i Familiehuset sker i henhold til Barnets Lov § 32 Indsatserne kan iværksættes på grundlag af en afdækning eller en børnefaglig undersøgelse af barnets eller den unges behov

Indsatser i dagtilbud

Følger af Dagtilbudsloven samt Folkeskolelovens § 4 og omfatter følgende tilbud:

Enkeltintegrerede pladser

Indsatsen er målrettet 3–6-årige børn der i en kortere eller længere tid har behov for særlig støtte. Pladserne er fordelt på to dagtilbud i Herlev: Kagsmosen/ Solstrålen, Mælkevejen/Ønskeøen. Enkelt integration sker ved at børnene indgår med specialpædagogisk støtte i en almengruppe i institutionen. Pladserne kan helt eller delvist overgå til en almen institutionsplads, hvis det vurderes at det konkrete barn ikke længere har behov for særlig støtte. Pladserne tildeles på et visitationsmøde.

Specialgruppe

Indsatsen er målrettet 3–6-årige børn med særlige behov. Specialgruppen er placeret i Kagsmosen/ Solstrålen. Specialgruppen er et lille og skærmet miljø. Pladserne kan helt eller delvist overgå til enkeltintegrationsplads, hvis det konkrete barn vurderes at profitere af at være tilknyttet en almen børnehavegruppe. Pladserne tildeles på et visitationsmøde.

Kontakt dit lokale dagtilbud eller

Center for Dagtilbud og Skole: Tlf. 4452 7110

Indsatser i skole

Følger af Folkeskoleloven §§ 3 og 12, Lov om Ungdomsskoler § 3, der omhandler heltidsundervisning i ungdomsskolen og Barnets Lov §§ 82 - 84 samt § 32 vedrørende særlig støtte til børn og unge og omfatter følgende indsatser:

Specialundervisningstilbud i A eller C-rækken på Gl. Hjortespring Skole

A-rækken er målrettet elever med generelle indlæringsvanskeligheder, hvor målgruppen også kan have specifikke vanskeligheder og diagnoser, og C-rækken er rettet mod elever med ADHD og forstyrrelser indenfor autismspektret.

Formålet med skoletilbuddet er at styrke den enkelte elevs lyst til at lære og elevens selvværd, så eleven er i stand til at udnytte alle ressourcer og styrkesider i det videre liv. Det er ligeledes et formål, via løbende vurderinger, at arbejde mod en udslusning til almenmiljøet, når eller hvis eleven ikke længere har brug for et specialtilbud. I forbindelse med forløbet ydes der et udvidet skolehjemsamarbejde.

Pladserne tildeles på et visitationsmøde.

Læseklasse

Formålet med læseklassen er at give elever med omfattende læsevanskeligheder et kvalificeret undervisningstilbud i Herlev. Der arbejdes på at udbygge og vedligeholde elevens læsestavefærdigheder, at oplære eleven i kompenserende hjælpemidler (IT) samt, at skabe motivation, lyst til at gå i skole og tro på at det nytter at arbejde med vanskelighederne. Tilbuddet om optagelse i kommunens læseklasse gives til elever i slutningen af 3. klasse, og der optages løbende elever ved mulighed for plads til de øvrige årgange. Dette sker hvis skriftsprøgsudviklingen er flere år under alderssvarende og eleven har modtaget omfattende fokuseret differentieret læseundervisning på sin skole gennem skolegangen, hvor kommunes dysleksivejleder har været vejleder for lokal læsevejleder. Tilbuddet er et forløb, der starter ved påbegyndelsen af elevens 4. skoleår og senest slutter ved udgangen af 7./ 8. årgang.

Pladserne tildeles på et visitationsmøde.

Dagbehandling på Gl. Hjortespring skole i Kompetencen eller Villaen

Målrettet børn og unge i alderen 6 til 17 år med store socio-emotionelle vanskeligheder samt særlig sårbare børn og unge, der ikke har udbytte af den almene skole eller har meget vanskeligt ved at fungere i fritiden. Formålet er via en struktureret og systematiseret behandlingsmæssig tilgang og i samarbejde med eleverne familier og/eller netværk at få ro på børnene og de unges følelsesmæssige vanskeligheder og understøtte dem i at få tillid og tro på egne evner og den verden, der omgiver dem. Formålet er ligeledes at eleverne modtager undervisning i folkeskolens fagrække i det omfang, de er i stand til. Der er et tæt samarbejde mellem skolen, familien og barnet eller den unges rådgiver for at sikre progression hos eleven.

Pladserne tildeles på et visitationsmøde.

Eksterne tilbud, som visiteres via Center for Dagtilbud og Skole

Følger af Folkeskoleloven §§ 3 og 12 og Barnets Lov §§ 82 – 84.

Særlige dag- og klubtilbud

Er målrettet børn og unge med så omfattende og komplekse behov for støtte og behandling, at de ikke kan tilgodeses i de almene kommunale tilbud. De særlige dag- og klubtilbud tilbyder intensiv pædagogisk støtte, vejledning og lejlighedsvis aflastning til børn og unge med betydelig og varig nedsat funktionsevne.

Eksterne specialundervisningstilbud

Er målrettet elever, der har behov for omfattende støtte i mere end ni ugentlige undervisningstimer. Undervisningen tilrettelægges med særlige hensyn til elevens læringsforudsætninger. For eksempel med særlige undervisningsmaterialer, tekniske hjælpemidler, træning i arbejdsmetoder og personlig støtte i forbindelse med skolegangen.

Kontakt din lokale skole eller

Center for Dagtilbud og Skole: Tlf. 4452 7110

Indsatser i Familiehuset

De intensiv støttende indsatser i Familiehuset planlægges og gennemføres i henhold til Barnets Lov § 32. Indsatserne kan iværksættes på grundlag af en afdækning eller en børnefaglig undersøgelse af barnets eller den unges behov. Indsatserne omfatter følgende tilbud:

Støttet samvær mellem forældre og deres børn

Målrettet familier med et anbragt barn/ung i alderen 0 - 17 år, som har brug for støtte til at udvikle og vedligeholde et godt samvær mellem forældrene og det anbragte barn eller ung eller mellem et barn/ung og en forælder, som ikke bor sammen med barnet. De kan få hjælp til at skabe gode trygge rammer om samværet barn og forældre imellem, få støtte til at udvikle et godt samspil og til at lave relevante aktiviteter i samværet mellem forældre og børn. Støttet samvær foregår typisk nogle timer ad gangen med en til to ugers mellemrum.

Henvielse sker via Børne-, Unge- og Familierådgivningen, og opgaverne prioriteres og fordeles på fordelingsmøder.

Intensivt familietilbud - Familieliv

Målrettet forældre med børn i alderen 5 – 15 år med behov for intensiv støtte med henblik på at forebygge mistrivsel hos barnet og anbringelse uden for hjemmet. Der er tale om en helhedsorienteret indsats i tæt samarbejde med familier og deres nære netværk. Indsatsen skal finde sted i familiens nære miljø og tilgodese den enkelte families behov. Der vil være fokus på udvikling af såvel barnets trivsel som forældrekompetence og forældreevne. Udvikling af barnets trivsel sker sammen med et fokus på barnets sundhed, personlige og sociale udvikling samt understøttelse af barnets skolegang, så muligheden for at gennemføre en uddannelse og opnå et selvstændigt voksenliv øges. Når familien vurderes til at være velfungerende, afsluttes tilbuddet, og børnene kan eventuel fortsætte i et gruppeforløb.

Henvielse sker via Børne-, Unge- og Familierådgivningen, og opgaverne prioriteres og fordeles på fordelingsmøder.

Kontakt til Familiehuset: Tlf. 29117866

Eksterne tilbud, som visiteres via Børne-, Unge- og Familierådgivningen

Ligesom intensiv støttende indsatser i Familiehuset, kan indsatser i henhold til Barnets Lov § 32 udført af eksterne aktører planlægges og gennemføres på grundlag af en afdækning eller en børnefaglig undersøgelse af barnets eller den unges behov. Ved anbringelser udenfor hjemmet skal der udarbejdes en barnets plan, der indeholder konkrete mål for barnets eller den unges trivsel og udvikling i overensstemmelse med indsatsens overordnede formål. Indsatserne følger, udover Barnets Lov, STU-loven og omfatter følgende tilbud:

Eksterne dagbehandlingstilbud

Er målrettet børn og unge med omfattende specialundervisnings- og behandlingsmæssige behov foranlediget af socio-emotionelle vanskeligheder og/eller psykiske funktionsnedsættelser, som gør, at de ikke kan gå i et alment tilbud eller på en specialskole. Undervisningen tilrettelægges individuelt efter den enkelte elevs behov og indeholder både undervisning og behandling, herunder familiebehandling.

STU

Er en ungdomsuddannelse for unge med særlige behov (STU). Uddannelsen er målrettet unge under 25 år, der ikke kan gennemføre en anden form for ungdomsuddannelse.

Den har til formål, at unge med særlige behov opnår personlige, sociale og faglige kompetencer til en så selvstændig og aktiv deltagelse i voksenlivet som muligt og eventuelt til videre uddannelse og beskæftigelse.

Støtteophold i netværks- eller familiepleje eller på en institution

Målrettet børn og unge i alderen 0-18 år (23 år) med særligt behov for støtte, som har brug for i en eller flere sammenhængende dage at få målrettet og/eller særlig pædagogisk støtte, og hvor forældrene ikke kan imødekomme dette. Målgruppen omfatter også børn og unge med funktionsnedsættelse. Formålet er at støtte barnet udenfor hjemmet, f.eks. i forhold til adfærd, tilknytningsstrategier, social træning eller andet, der evt. er formuleret som mål i en. Støtteophold kan foregå over kortere perioder på et halvt til et helt år, men kan også strække sig over flere år for de børn, hvis forældre har nogle svære livsomstændigheder, som igennem længere tid udfordrer deres forældreevne eller grundet barnet eller den unges funktionsnedsættelse.

Forældre-barn ophold på institution eller i plejefamilie

Familieanbringelser er rettet mod de forældre, som har brug for massiv guidning, vejledning og behandling i forhold til at udvikle og vedligeholde forældrekompetencer og varetage forælderrollen. Det er overvejende forældre med små børn, typisk med nyfødte børn, som skal støttes til de mest basale ting omkring forælderrollen; kontakt til barnet, afstemning, basal pleje og omsorg. Målgruppen er forældre, hvor der er tvivl om forældrene kan tage vare på barnet og sikre dets trivsel og udvikling på både kort og lang sigt. En familieanbringelse er altid af kortere varighed, typisk mellem 1 og 3 måneder, men kan godt løbe over længere tid, hvis der er progression i forældrenes omsorgsevne.

Anbringelse i slægt /netværk eller eget værelse/ hybel

Målrettet børn og unge i alderen 0-18 år (23 år) med behov for særlig støtte, når indsætterne i hjemmet ikke kan tilgodese barnets/ den unges behov.

Anbringelse af et barn hos familiemedlemmer, andre fra barnets netværk eller i eget værelse er målrettet børn og unge med behov for en base, hvor der drages omsorg for barnets og den unges trivsel og udvikling. Barnet og den unge skal gennem indsatsen fastholde, drage nytte af og styrke eksisterende netværksrelationer. Foranstaltningen er en døgnanbringelse, der kan ske i en afgrænset periode og ses som en del af et anbringelsesforløb, hvor andre anbringelsesformer også kan anvendes.

Anbringelse i familiepleje

Målrettet børn og unge i alderen 0-18 år (23 år) med behov for særlig støtte, når indsætterne i hjemmet, den øvrige familie eller netværk ikke kan tilgodese barnet og den unges behov.

Anbringelse i plejefamilie er målrettet børn og unge, hvis forældre ikke kan tage vare på børnene eller de unge i en sådan grad, at de udvikler sig og trives godt. Formålet med anbringelsen er at få barnet eller den unge tilbage i trivsel, skabe en base af omsorg og tryghed for barnet eller den unge og sikre en god skolegang, gode sociale relationer, et godt fritidsliv mm. I særlige tilfælde kan den unge blive boende til det 23. år.

Anbringelse på børne- og ungehjem/ døgninstitutioner/ Dildhaven

Målrettet børn og unge i alderen fra 6-18 år med behov for særlig støtte, når indsætterne i hjemmet ikke kan tilgodese barnets/ den unges behov. Anbringelse på institution er målrettet børn og unge, hvis udfordringer kræver en meget specialiseret pædagogisk tilgang, sådan at der kan skabes trygge og omsorgsfulde rammer omkring barnet eller den unge. Formålet med anbringelsen er sikre en god skolegang, udvikling af sociale færdigheder og en selvstændig og sund livsførelse. Det er primært unge over 13 år, der er anbragt på opholdssteder eller døgninstitutioner, og det vil hyppigst være unge, som har brug for en tæt kontakt og guidning fra voksne i deres hverdag. Under anbringelsen arbejdes der altid med kontakten og relationen til familien og netværket, sådan at den unge – så vidt muligt – kan komme tilbage til familien eller netværket.

Anbringelse på sikret institution

Anbringelse på en sikret institution sker i langt de fleste tilfælde som følge af en varetægtsfængsling af en ung mellem 15 og 17 år. De unge er typisk anbragt der i 14-30 dage, mens politiet efterforsker sagen. I helt særlige tilfælde kan børn og unge i alderen 12-17 år anbringes på en sikret eller en særlig sikret institution, hvis deres trivsel og udvikling er truet i en sådan grad, at de kan være til fare for andre eller sig selv. Det kan være stærkt misbrugende unge eller meget

svært psykisk syge unge, som ikke er i målgruppen for et behandlingstilbud i børne- og ungepsykiatrien. En anbringelse på en sikret institution skal altid besluttes af Børne- og Ungeudvalget, som ledes af en dommer, og der kan maksimalt indstilles til en varighed på 3 måneder.

Kontakt Børne-, Unge- og Familierådgivningen: Tlf. 21582761